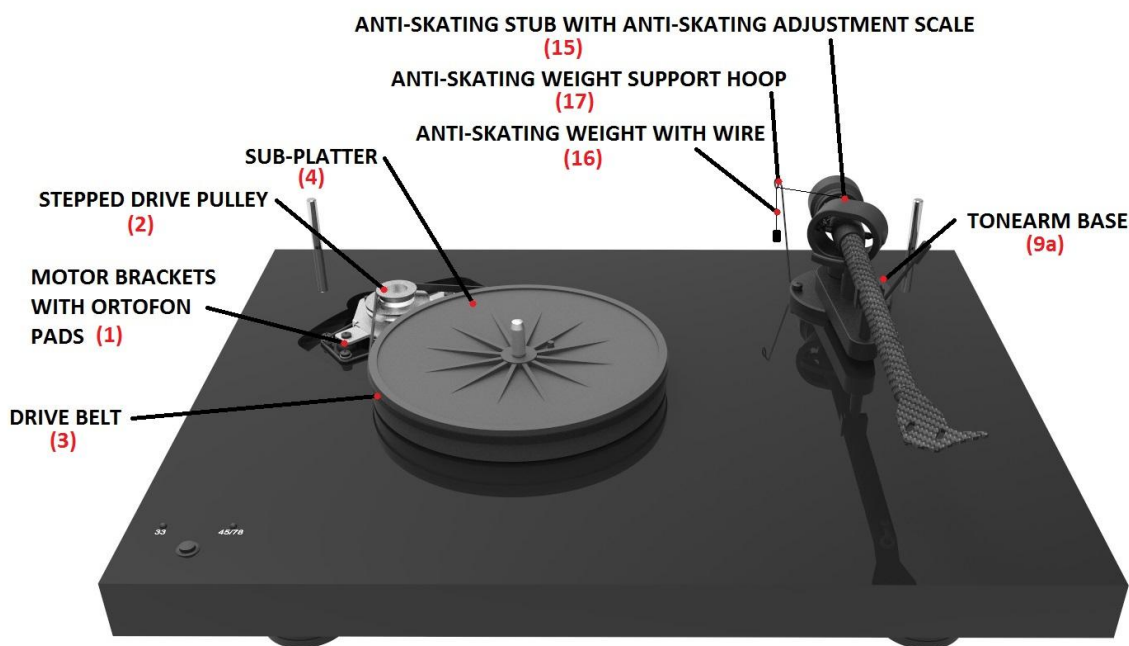
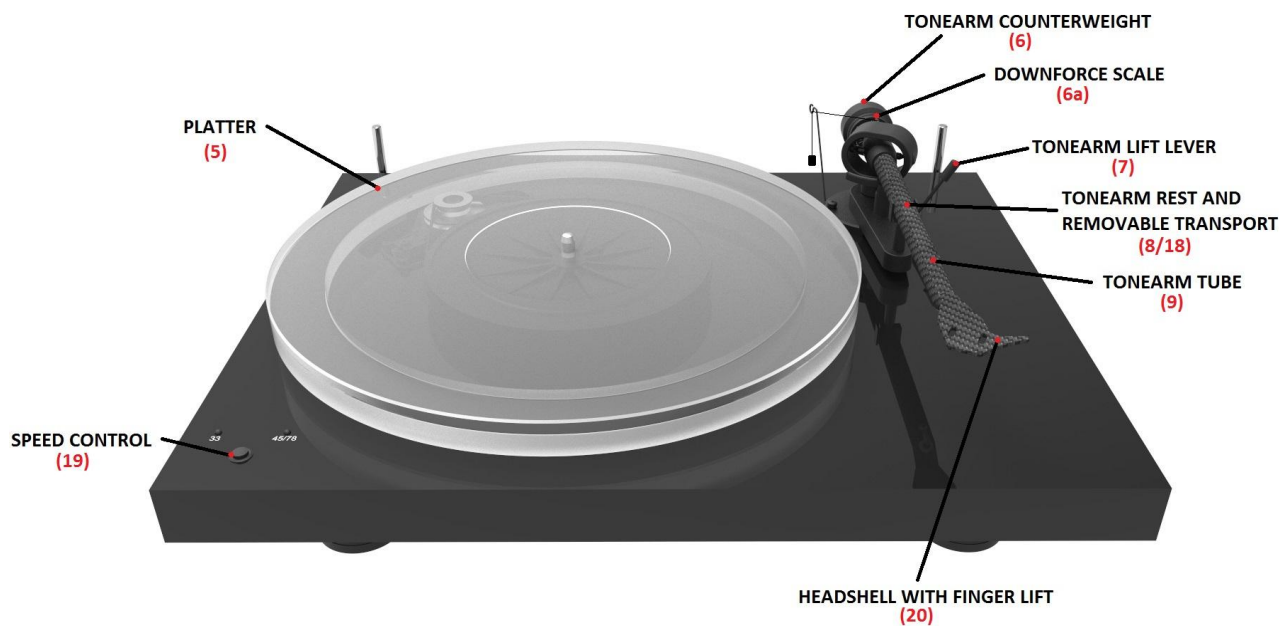
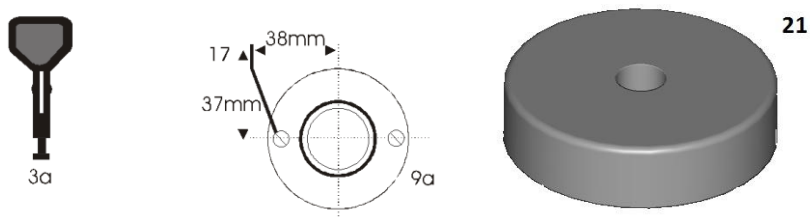
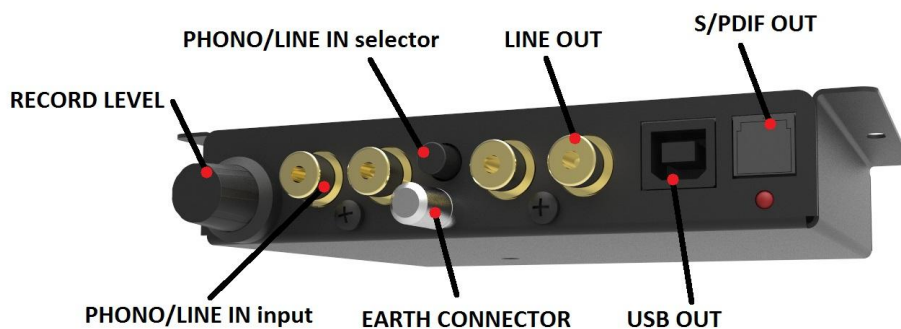




ИНСТРУКЦИИ ПО ИСПОЛЬЗОВАНИЮ
Pro-Ject Debut Carbon RecordMaster HiRes





Pro-Ject Debut Carbon RecordMaster HiRes

Элементы управления, компоненты и соединения

- | | | | |
|------|--|----|----------------------|
| 1 | Кронштейны привода с амортизаторами Ortofon® | | |
| 2 | Ступенчатый приводной шкив | | |
| 3 | Приводной ремень * | 3а | Крюк * |
| 4 | Суб-диск | | |
| 5 | Опорный диск * | | |
| 6 | Противовес тонарма * | 6а | Шкала прижимной силы |
| 7 | Подъемный рычаг тонарма | | |
| 8/18 | Опора и съемный замок для транспортировки тонарма | | |
| 9 | Трубка тонарма | 9а | Основание тонарма |
| 10 | Крышка * | | |
| 11 | Петли крышки | | |
| 12 | Крепеж крышки | | |
| 13 | Разъем питания | | |
| 14 | Блок электроники | | |
| 15 | Держатель со шкалой регулировки для грузика компенсации скатывающей силы | | |
| 16 | Груз компенсации скатывающей силы * | | |
| 17 | Опорное кольцо груза для компенсации скатывающей силы | | |
| 19 | Переключатель скорости | | |
| 20 | Держатель звукоснимателя с упором под палец для подъема | | |
| 21 | Переходник * | | |
- Соединительный кабель Pro-Ject Connect IT E (не показан) *
- Блок питания (не показан) *

Уважаемые меломаны,

спасибо за покупку проигрывателя Pro-Ject Audio.

Чтобы добиться максимального качества и надежности, внимательно изучите инструкции по использованию.



Предупреждение об опасности для пользователя, устройства или о возможности неправильного использования.



Важное примечание.

** Проигрыватель поставляется с установленным и отрегулированным на заводе звукоснимателем, пропустите инструкции по установке звукоснимателя, если вы не собираетесь менять его.

Во время сборки и регулировки проигрывателя мелкие детали могут потеряться. Чтобы избежать этого, аккуратно положите их в подходящий контейнер. Перед началом сборки ознакомьтесь с деталями, указанными выше, которые соответствующим образом пронумерованы на технических чертежах выше. Компоненты, упакованные отдельно, помечены звездочкой *.

Инструкции по безопасности

Убедитесь, что вы всегда сможете извлечь вилку из розетки или отключить устройство при помощи переключателя. При вытаскивании шнура питания из розетки держитесь за корпус вилки. Никогда не работайте с шнуром питания, если ваши руки мокрые или влажные.



Не допускайте попадания жидкостей в устройство. Никогда не ставьте какие-либо предметы с водой, например, цветочные вазы, на устройство или возле него. Не допускайте попадания жидкостей на устройство. Никогда не ставьте какие-либо источники открытого огня, например, зажженные свечи, на устройство или возле него. Устройство нельзя использовать во влажных или мокрых местах, возле ванн, раковин, плавательных бассейнов или в других подобных местах.

Дети не должны играть с пластиковыми пакетами во избежание удушья.

Установка

Проигрыватель поставляется в частично разобранном состоянии и упакован для безопасной перевозки. Аккуратно извлеките все детали из транспортной упаковки.

Убедитесь, что поверхность, на которой вы собираетесь использовать проигрыватель, ровная (используйте спиртовой уровень), перед установкой проигрывателя на нее.

Снимите транспортный замок (18) с тонарма. Храните его в оригинальной упаковке для удобной перевозки в будущем.

Наденьте приводной ремень (3) на суб-диск (4) и часть шкива (2) меньшего диаметра. Не допускайте попадания пота или жира на ремень, поскольку это приведет к ухудшению производительности и сократит срок службы ремня. Используйте салфетки для удаления следов масла или жира с наружной стороны ступицы и ремня. Поместите опорный диск (5) на шпindel суб-диска (4).

Регулировка прижимной силы головки

Противовесы (6), входящие в комплект, подходят для головок массой 4,5 - 6 г (**Ortofon OM 10** - груз № 80) и 6,5 - 8,5 г (**Ortofon 2M Red** - груз № 8).

Аккуратно нажмите на противовес (6) и поверните его на заднем конце трубки тонарма (9), чтобы шкала прижимной силы (6а) указывала в направлении к передней части проигрывателя. Опустите подъемник тонарма и установите головку между упором и опорным диском. Аккуратно вращайте противовес (6), пока трубка тонарма не будет сбалансирована. Тонарм должен возвращаться в сбалансированное положение при его перемещении вверх или вниз. Регулировку нужно выполнять аккуратно. Не забудьте снять защитный колпачок с головки, если он есть.

После балансировки тонарма верните его на упор. Держите противовес (6), не двигая его, и аккуратно вращайте кольцевую шкалу прижимной силы (6а), пока нуль не будет установлен напротив выступа для компенсации скатывающей силы (15). Убедитесь, что тонарм все еще сбалансирован.

Вращайте противовес против часовой стрелки (если смотреть спереди) для регулировки прижимной силы согласно рекомендациям производителя головки. Она засечка на шкале равняется 1 мН (= 0,1 г / 0,1 фунт) прижимной силы.



Примечание: Отрегулируйте прижимную силу перед установкой груза для компенсации скатывающей силы.

Рекомендуемая прижимная сила для головки Ortofon OM 10 равна 15 мН.

Рекомендуемая прижимная сила для головки Ortofon 2M Red равна 17,5 мН.

Регулировка компенсации скатывающей силы

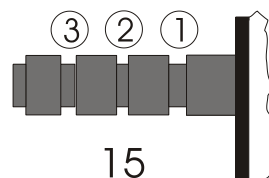
Компенсацию скатывающей силы необходимо отрегулировать согласно прижимной силе следующим образом:

Прижимная сила _____ Канавка в штыре (15)

10 - 14 мН 1-я от подшипниковых колец

15 - 19 мН 2-я " " "

20 мН и больше 3-я " " "



Наденьте петлю нитки груза для компенсации скатывающей силы во вторую канавку на штыре, чтобы задать правильную компенсацию скатывающей силы для звукоснимателей, установленных на заводе. Вденьте нитку в канавку на опоре для проволоки (17).

Переключатель входов

С помощью кнопки **Phono/Line** можно выбрать соответствующий вход. **Phono** - это сигнал от тонарма проигрывателя. **Line In** - линейный вход (гнезда RCA).

А/Ц преобразователь / линейный вход

Линейный источник сигнала (например, магнитофон) можно подключить ко встроенному предусилителю/АЦП, используя гнездо RCA **Line In**. Интегрированный А/Ц преобразователь

переводит сигнал в цифровой формат для оптического **выхода S/PDIF** или **USB** (подробности о подключении через USB приведены в следующей главе).

Подключение к усилителю (саундбару, AV-ресиверу и т.п.)

Подключите аналоговый выход **Line Out** проигрывателя к линейному входу (например, **AUX, компакт-диск, радиоприемник, магнитофон** или **видеомагнитофон**) вашего усилителя. Помимо этого, встроенный А/Ц преобразователь позволяет перевести сигнал в цифровой формат и передать его на **соответствующий вход усилителя, саундбара или AV-ресивере**.

Подключение к компьютеру / выход USB

Подключите **выход USB** устройства к свободному порту USB вашего компьютера. Убедитесь, что компьютер включен.

* Для операционных систем Windows® необходимо установить драйвер USB класса 2 (поставляется на компакт-диске).

Для операционных систем Mac OS® не требуется дополнительный драйвер.

Операционные системы Linux, начиная с версии ядра Linux 2.6.35, включают в себя драйвер USB Audio класса 2.



Примечание: Подключение должно выполняться непосредственно к USB-разъему вашего компьютера. Подключение к концентраторам или коммутаторам USB может привести к проблемам.

Программа для записи Vinylstudio Lite (программное обеспечение британской компании AlpineSoft) и драйвер USB поставляются на компакт-диске

Частота дискретизации выхода USB задается на компьютере

Установка уровня записи

С помощью ручки **уровня записи** на задней панели можно установить уровень аналогового сигнала, который поступает на А/Ц преобразователь. Если уровень будет слишком высоким и он может вызвать искажение сигнала, загорится красный светодиод.

Всегда следите за уровнем сигнала, при его корректном значении светодиод гореть не будет.

Настройки Vinylstudio

RecordMaster версии 1.01

- RecordMaster предоставляет доступ к следующим настройкам записи:

1. Импульсно-кодовая модуляция (PCM):

- 16/24/32 бит при 44,1 / 48 / 88,2 / 96 / 192 / 384 кГц

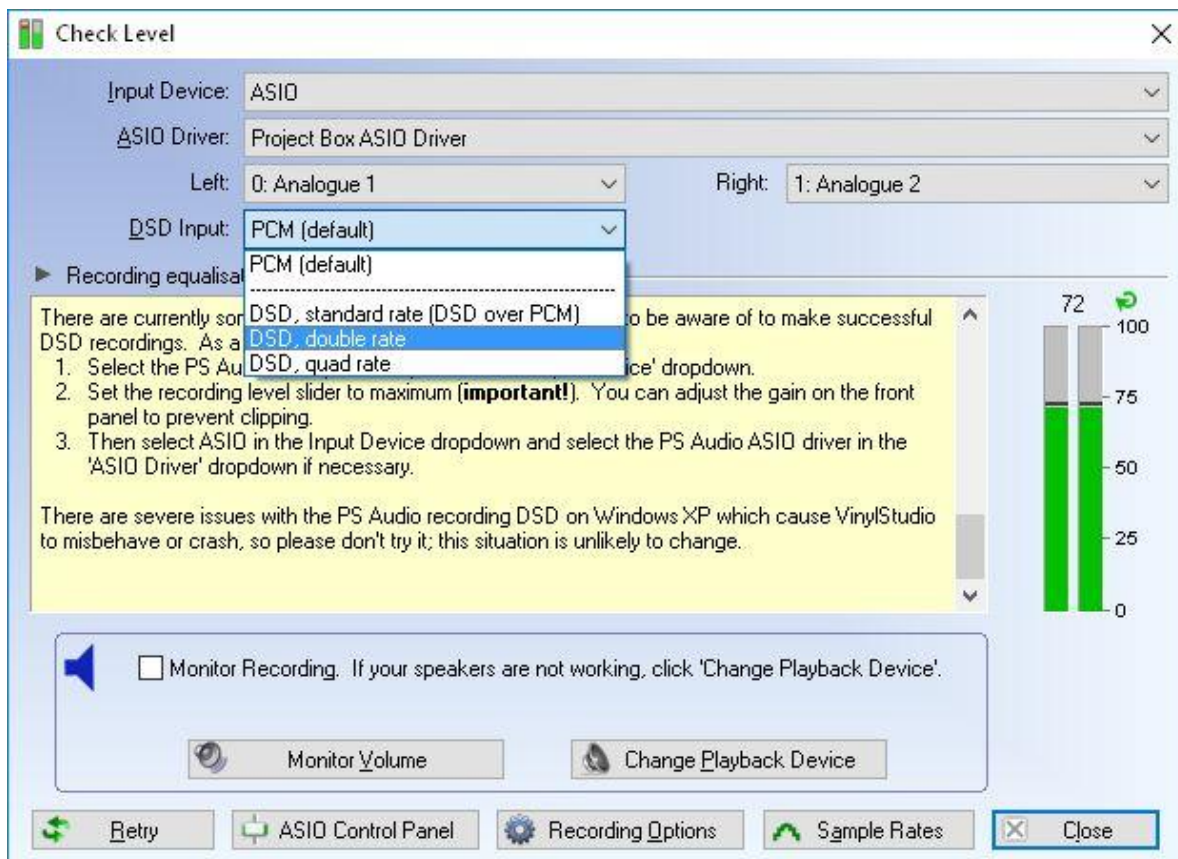
2. Прямой цифровой поток (DSD) через PCM (DoP):

- Стандартная частота DSD: DSD64 при частоте дискретизации 176,4 кГц
- Двойная частота DSD: DSD128 при частоте дискретизации 352,8 кГц
- Четырехкратная DSD256 при частоте дискретизации 705,6 кГц

- Настройки записи VinylStudio Lite

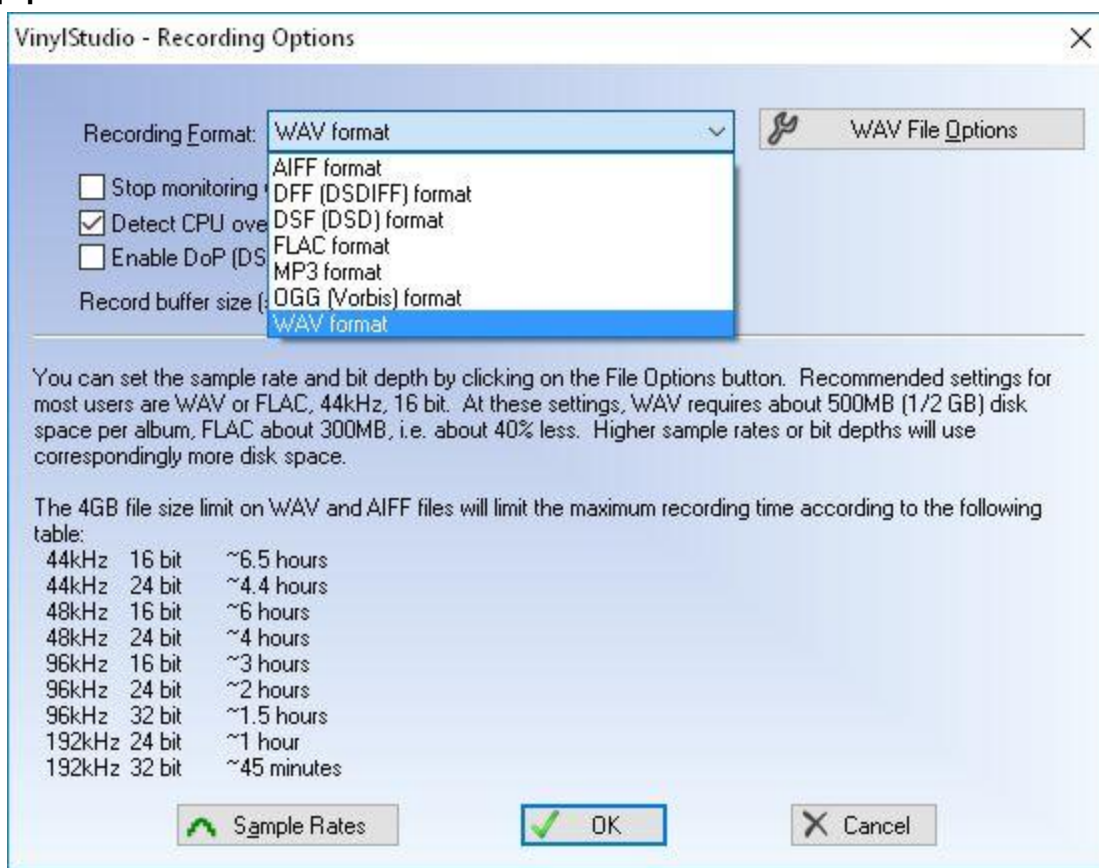
Контрольный уровень:

- **Входное устройство:** ASIO
- **Драйвер ASIO:** Project Box ASIO Driver
- **Вход DSD:** PCM или DSD (зависит от параметров **записи**)



Параметры записи:

- формат AIFF:



- формат AIFF PCM:

- **Контрольный уровень:** Вход DSD: PCM
- **Параметры записи:**
 - Отключение обнаружения DoP
 - Частота дискретизации: 44,1 / 48 / 88,2 / 96 / 192 / 384 кГц
 - Разрядность: 16/24/32 бита

- формат AIFF DSD:

- **Контрольный уровень:** Вход DSD: Стандартная / двойная / четверная частота DSD
- **Параметры записи:**
 - Включение обнаружения DoP
 - Частота дискретизации: Стандартная / двойная / четверная частота DSD
 - Разрядность: н/п (PCM 24 бита)

- формат DFF:

- **Контрольный уровень:** Вход DSD: Стандартная / двойная / четырехкратная частота DSD
- **Параметры записи:**
 - Включение обнаружения DoP
 - Частота DSD: Стандартная / двойная / четверная частота DSD

- формат DSF:

- **Контрольный уровень:** Вход DSD: Стандартная / двойная / четверная частота DSD
- **Параметры записи:**

- Включение обнаружения DoP
- Частота DSD: Стандартная / двойная / четырехкратная частота DSD

- формат FLAC:

- Доступно только после приобретения полной лицензии!

- формат FLAC PCM:

- **Контрольный уровень:** Вход DSD: PCM
- **Параметры записи:**
 - Отключение обнаружения DoP
 - Частота дискретизации: 44,1 / 48 / 88,2 / 96 / 192 / 384 кГц
 - Разрядность: 16/24/32 бита
 - Сжатие: 0-8

- формат FLAC DSD:

- **Контрольный уровень:** Вход DSD: Стандартная / двойная / четверная частота DSD
- **Параметры записи:**
 - Включение обнаружения DoP
 - Частота дискретизации: Стандартная / двойная / четырехкратная частота DSD
 - Разрядность: н/п (PCM 24 бита)
 - Сжатие: 0-8

- формат MP3:

- Требуется установка и локализация LAME MP3 Encoder!
- **Контрольный уровень:** Вход DSD: PCM
- **Параметры записи:**
 - Отключение обнаружения DoP
 - Частота дискретизации: 44,1 / 48 кГц
 - Качество MP3: постоянная скорость 16-320 кбит/с, доступная скорость 16-320 кбит/с, переменная скорость 0-9

- формат OGG:

- **Контрольный уровень:** Вход DSD: PCM
- **Параметры записи:**
 - Отключение обнаружения DoP
 - Частота дискретизации: 44,1 / 48 кГц
 - Качество: Доступная скорость 48-448 кбит/с, переменная скорость 0-10

- формат WAV:

- формат WAV PCM:

- **Контрольный уровень:** Вход DSD: PCM
- **Параметры записи:**
 - Отключение обнаружения DoP
 - Частота дискретизации: 44,1 / 48 / 88,2 / 96 / 192 / 384 кГц
 - Разрядность: 16/24/32 бита

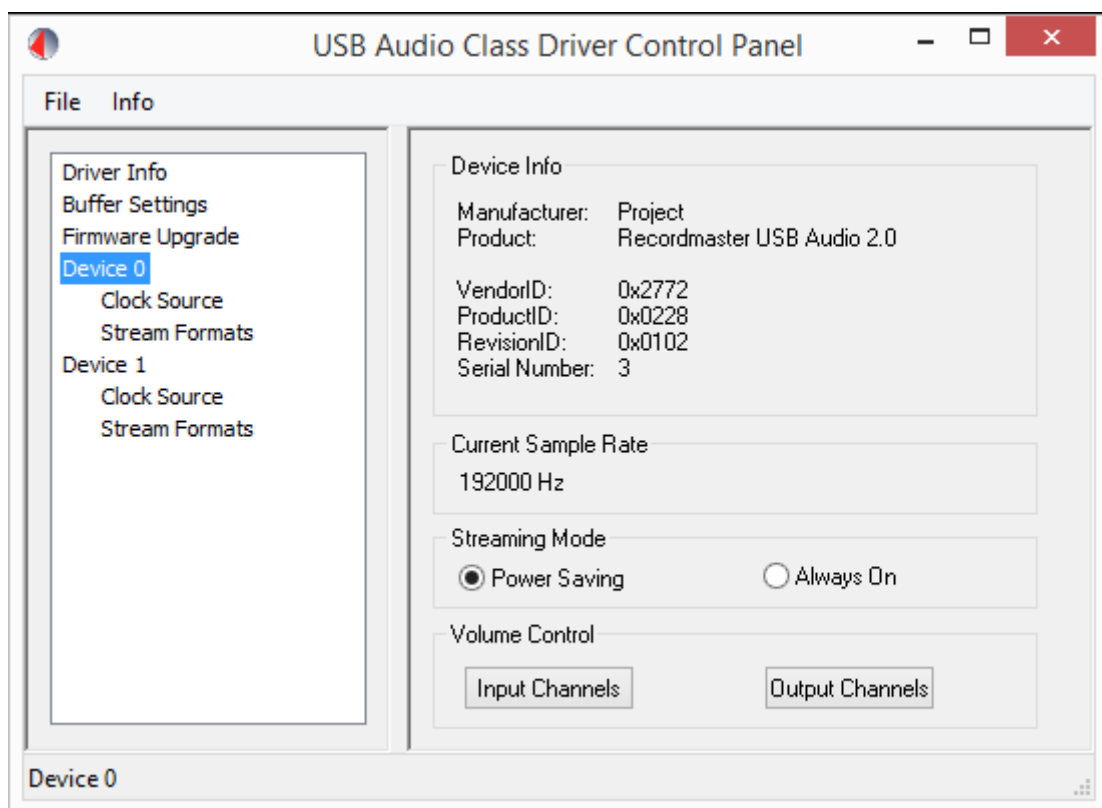
- формат WAV DSD:

- **Контрольный уровень:** Вход DSD: Стандартная / двойная / четверная частота DSD
- **Параметры записи:**

- Включение обнаружения DoP
- Частота дискретизации: Стандартная / двойная / четырехкратная частота DSD
- Разрядность: н/п (PCM 24 бита)

Изменение устройства для воспроизведения:

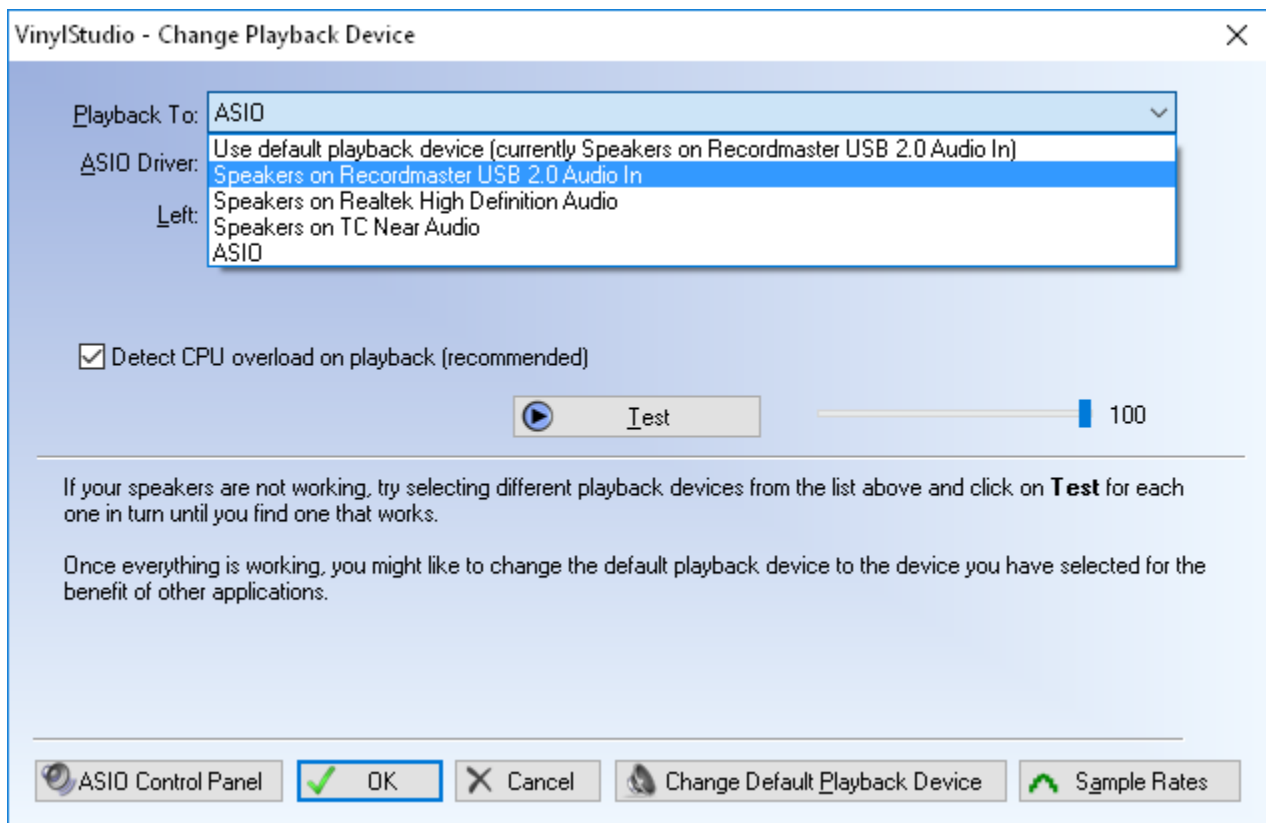
- если в качестве входного устройства используется ASIO, то устройство для воспроизведения не сможет работать на том же драйвере.
например: если аудио драйвер Pro-Ject USB показывает больше подключенных устройств (на скриншоте ниже Устройство 0 – Recordmaster, Устройство 1 Maia DS), то второе устройство нельзя выбрать в качестве устройства воспроизведения для **мониторинга записи**.



- Не используйте **мониторинг записи**, если в качестве устройства воспроизведения используется RecordMaster. В противном случае велика вероятность смешивания сигналов на оптическом выходе.
- **Мониторинг записи** можно использовать для любого другого устройства воспроизведения из списка **доступных устройств** (за исключением устройств ASIO, описанных выше):



Если при мониторинге записи нет звука, попробуйте перезапустить устройство воспроизведения, подключенное через USB (не выполняйте повторное подключение кабеля USB, если устройство включено)



Воспроизведение записей DSD:

- формат AIFF, FLAC, WAV:

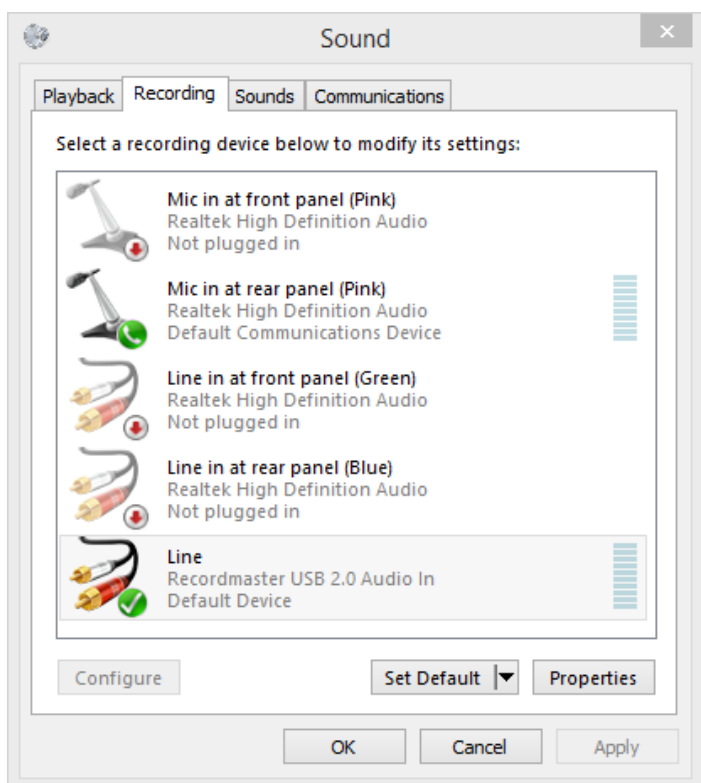
- Файлы DSD с данными DSD и указателями DoP возможно воспроизводить на ЦАП с поддержкой ASIO DoP 0x05/0xFA

- формат DFF, DSF:

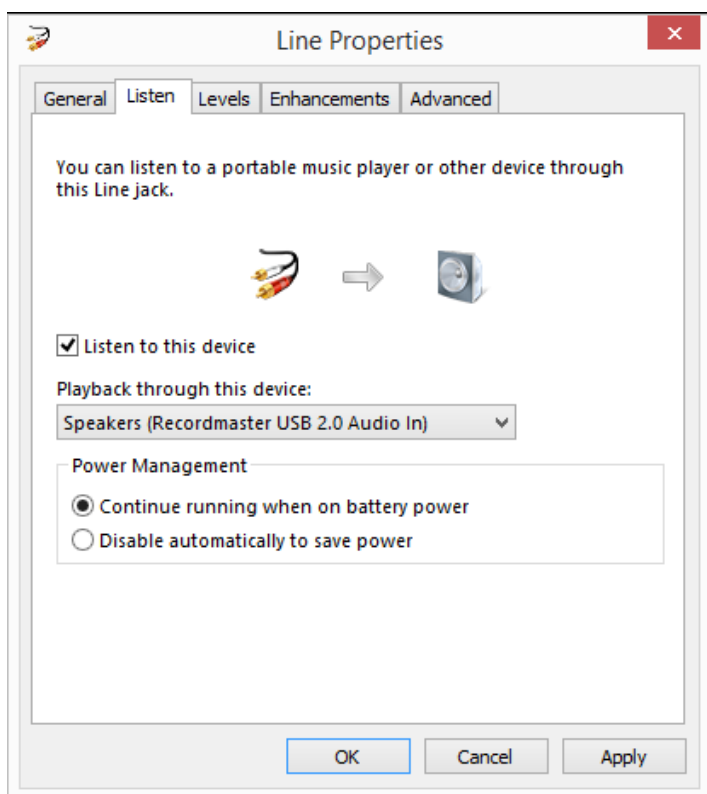
- Файлы такого формата не содержат DoP (формат Native DSD), воспроизведение возможно при наличии подходящего ЦАП с поддержкой ASIO Native DSD, а также ЦАП с поддержкой указателя ASIO DoP 0x05/0xFA, если у программного обеспечения для воспроизведения музыки есть такой функционал (например: J-River или Foobar2000 с плагином foo_dsd_asio)

Настройка устройства записи в ОС Windows 7/8/10:

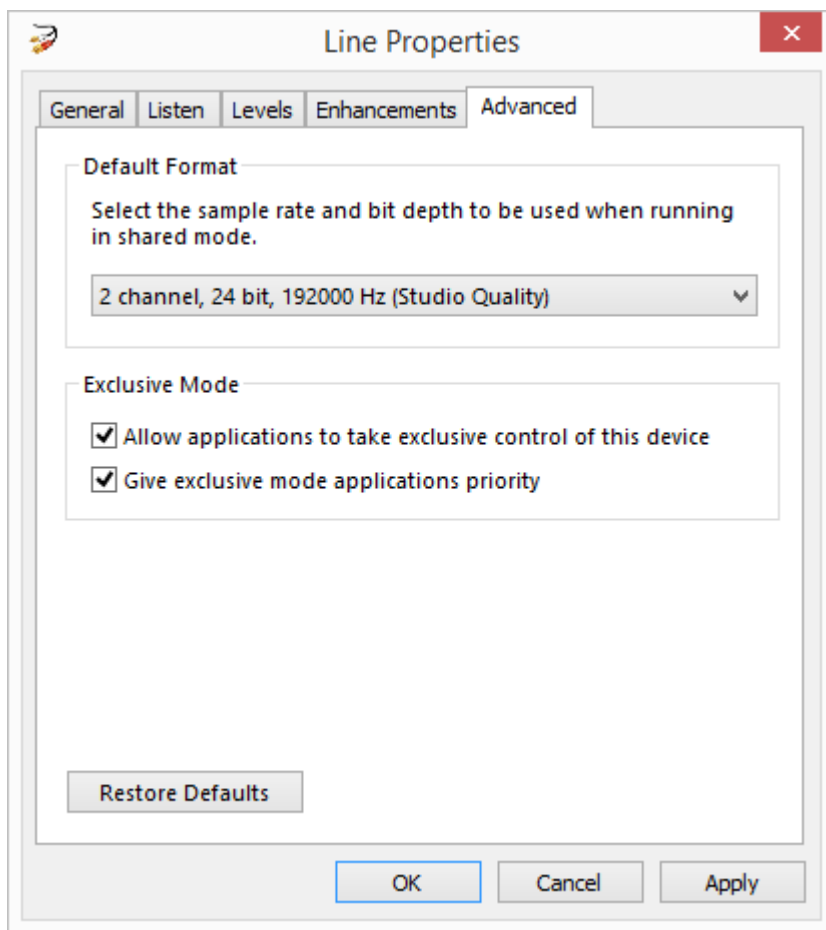
Пуск > Панель управления > Звук > Записывающие устройства



Выберите – RecordMaster USB 2.0 Audio In – затем перейдите в Свойства > Прослушать



Перейдите на вкладку Дополнительно и выберите желаемую разрядность и частоту дискретизации



Подключение к сети питания

В комплекте с проигрывателем поставляется универсальный блок питания с 3 сменными переходниками для розеток в любых странах. Выберите подходящий переходник для вашей страны и вставьте переходник в сменную часть блока питания.

Вставьте вилку низкого напряжения источника питания в разъем (13) на задней стороне проигрывателя перед подключением блока питания к сети.

Установка крышки

Установите крышку (10, для защиты от пыли) на штифты петель и отрегулируйте винты (12), чтобы крышка оставалась открытой в нужном положении, при этом она должна открываться и закрываться плавно.

Включение и выключение, изменение скорости воспроизведения

Для воспроизведения записей со скоростью 33 об/мин, нажмите на кнопку ВКЛ/ВЫКЛ (19) для запуска привода. Нажатие на кнопку ВКЛ/ВЫКЛ два раза устанавливает скорость 45 об./мин. Выбранная скорость показывается соответствующим мигающим индикатором. При достижении опорным диском полной скорости, индикатор перестанет мигать.

Для воспроизведения записей со скоростью 78 об/мин, необходимо снять плоский приводной ремень и установить круглый приводной ремень на опорный суб-диск (4) и часть шкива (2) большего диаметра. Для того, чтобы это сделать, необходимо снять опорный диск (5).

После установки приводного ремня, нажатие на кнопку ВКЛ/ВЫКЛ два раза выбирает скорость воспроизведения 78 об/мин. После достижения максимальной скорости светодиод **45** перестанет мигать.

Долгое (более трех секунд) удерживание кнопки ВКЛ/ВЫКЛ останавливает привод.

Полезные советы

Проигрыватель следует установить на поверхности с малым резонансом, например, дерево или многослойная фанера, чтобы избежать вибраций конструкции, которые мешают воспроизведению.

Регулировка азимута

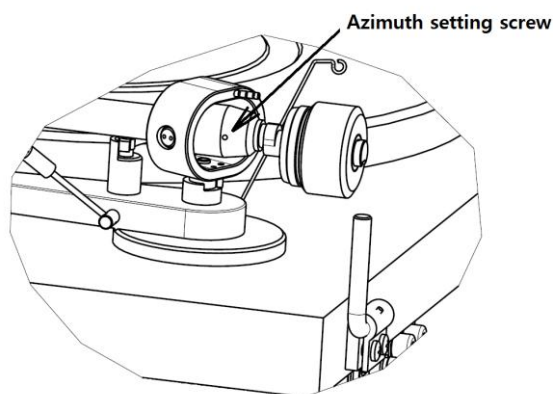
Игла головки должна находиться вертикально в канавке пластинки, чтобы повторять контуры стенок канавки правильным образом.

Небольшой винт со стороны подшипника тонарма позволяет скорректировать неправильный азимут, если игла не установлена точно перпендикулярно корпусу звукоснимателя (это случается довольно часто).

Ослабьте винт настолько, чтобы иметь возможность вращать трубку тонарма без усилий. Не выкручивайте этот винт полностью!

При помощи сильного увеличительного стекла отрегулируйте иглу, чтобы она находилась вертикально в канавке (т.е. перпендикулярно поверхности пластинки). В идеале при этом верхняя поверхность корпуса головки оказывается параллельна поверхности пластинки.

После установки иглы в нужное положение, аккуратно затяните винт.



Примечание: Ни при каких обстоятельствах не регулируйте трубку тонарма, пока игла находится в канавке! Возможны необратимые повреждения консольной подвески! Тонарм необходимо поднять, чтобы выполнить регулировку, и опустить после нее с целью проверки.

Монтаж и подключение звукоснимателя

** Можно устанавливать любые головки с монтажными отверстиями на расстоянии 0,5 дюйма. Не снимая защитную крышку иглы, установите головку в держатель, используя поставляемые в комплекте винты, вставьте один винт в каждый паз на держателе (20). Пока что не затягивайте гайки.

Соедините провода тонарма с выводами звукоснимателя следующим образом:

белый	плюс левого канала (L+)
красный	плюс правого канала (R+)
зеленый	минус правого канала (R -)
синий	минус левого канала (L -)

Максимального качества звука можно добиться только при правильной регулировке головки. Для правильного выполнения этой задачи требуются специальные инструменты, например, инструменты для регулировки от Pro-Ject Audio Systems.

Если вы не знаете, как правильно регулировать звукосниматели, обратитесь за помощью к представителю Pro-Ject Audio Systems.



Примечание: Регулировка звукоснимателя и тонарма требует максимального внимания во избежание повреждения звукоснимателя или подшипников тонарма. Обратитесь к местному представителю, если вы не знаете, какие шаги и меры предосторожности надо предпринять.

Обслуживание и очистка

Проигрыватель не требует или практически не требует регулярного обслуживания. Протирайте пыль слегка влажной антистатической тканью. Никогда не используйте сухую ткань, т.к. это создает статическое электричество, которое привлекает больше пыли! В специальных магазинах продаются антистатические чистящие жидкости, но их нужно наносить в небольшом количестве, чтобы не повредить резиновые детали. Во избежание повреждений рекомендуется устанавливать крышку иглы перед очисткой или обслуживанием.

Если проигрыватель не используется в течение длительного времени, приводной ремень можно снять для предотвращения неравномерного натяжения.



Всегда отключайте проигрыватель от сети питания перед обслуживанием!

Технические характеристики

Pro-Ject Debut Carbon RecordMaster HiRes / Pro-Ject 8.6cc

Номинальные скорости	33/45 об/мин *** 78 об/мин - опция
Точность скорости	33: 0,60% 45: 0,50%
Коэффициент детонации	33: 0,29% 45: 0,27%
Соотношение сигнал/шум	-68 дБ
Рабочая масса тонарма	6 г
Рабочая длина тонарма	8,6 " (218,5 мм)
Вынос	18,5 мм
Энергопотребление	4 Вт/0 Вт в режиме ожидания
Внешний блок питания	15 В / 0 – 0,8 мА пост. тока (предустановлен на 0,5 мА), универсальный блок питания
Размеры (Ш x В x Г)	415 x 118 x 320 мм, с открытой крышкой 415 x 365 x 405 мм
Масса	5,6 кг

Технические характеристики MM-Cartridge Ortofon 2M Red

Частотный диапазон	20-22 000 Гц
Разделение каналов	22 дБ/1 кГц
Выходное напряжение	5,5 мВ
Рекомендуемый импеданс нагрузки	47 кОм/соединение усилителя – вход подвижного магнита
Соответствие/тип иглы	20 мкм/мН – эллиптическая
Рекомендуемая прижимная сила	18 мН
Масса	7,2 г

Возможное неправильное использование и сбои

Проигрыватели Pro-Ject производятся по строгим стандартам и проходят тщательный контроль качества перед отгрузкой с завода. Возможные сбои не всегда связаны с проблемами материалов или производства, но могут иногда вызываться неправильным использованием или неблагоприятными обстоятельствами. Поэтому ниже приведен следующий список частых сбоев.

Опорный диск не вращается, хотя устройство включено:

- Устройство не подключено к блоку питания.
- Отсутствует напряжение в розетке.
- Приводной ремень не установлен или соскользнул.

Нет сигнала по одному или обоим каналам:

- Нет контакта между звукоснимателем и внутренней проводкой тонарма или звукоснимателем и проводом тонарма или звукоснимателем модулем громкоговорителя или между звукоснимателем и усилителем. Это может вызываться неисправной вилкой, порванным проводом или поломкой паяного соединения или просто ненадежным подключением штекера/гнезда
- Нужный вход не выбран на усилителе.
- Усилитель не включен.
- Усилитель или громкоговорители неисправны или отключены.
- Нет подключения к громкоговорителям.

Сильный фон пепеменного тока:

- Нет заземления между звукоснимателем или тонармом или кабелем тонарма и усилителем или контуром заземления.

Искаженный или неравномерный звук из одного или обоих каналов:

- Проигрыватель подключен к неправильному входу или усилителю или переключатель ММ/МС установлен неправильно.
- Игла или консоль повреждены.
- Неправильная скорость, приводной ремень слишком сильно натянут или загрязнен, подшипник опорного диска не смазан, загрязнен или поврежден.

Обслуживание

При обнаружении проблем, которые вы не можете устранить или выявить согласно указаниям выше, свяжитесь с вашим продавцом для получения консультации. Если он все равно не может решить проблему, устройство необходимо отправить официальному представителю в вашей стране.

Гарантийный ремонт осуществляется только если устройство возвращается в оригинальной упаковке. Поэтому мы рекомендуем не выбрасывать ее.

Прежде, чем вернуть проигрыватель, обязательно аккуратно разберите его и правильно упакуйте в оригинальную упаковку согласно схемам на последней странице руководства. Снимите следующие детали и упакуйте их отдельно: крышка (10), противовес (6), груз для компенсации скатывающей силы (16), опорный диск (5) и ремень (3). Установите защитную крышку головки. Установите транспортный замок для тонарма (18), а затем аккуратно упакуйте проигрыватель.

Гарантия



Производитель не несет ответственности за повреждения, вызванные несоблюдением настоящих правил использования и/или транспортировкой без оригинальной упаковки. Модификации или изменения любой части изделия без разрешения освобождают производителя от какой-либо ответственности перед покупателем.

Pro-Ject Audio Systems – это зарегистрированная торговая марка компании H. Lichtenegger.

Это руководство было составлено: Pro-Ject Audio Systems, Авторское право © 2017. Все права сохранены.

Информация была правильной на момент передачи в печать. Производитель оставляет за собой право вносить изменения в технические характеристики без предварительного уведомления по своему усмотрению в целях технического развития.

